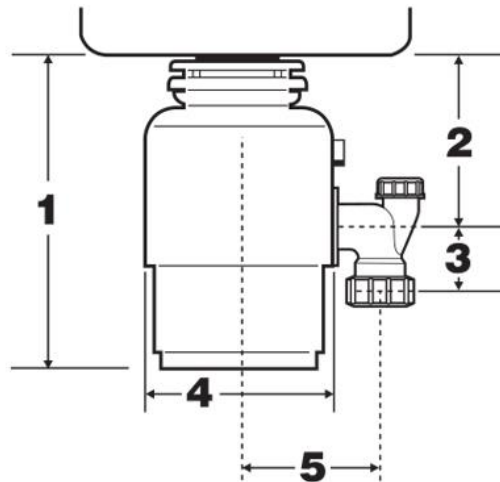




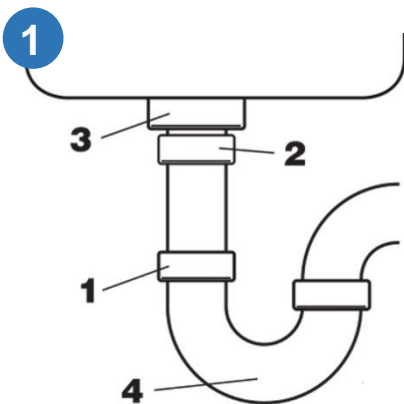
NOTA: Si usted está reemplazando su triturador, siga las instrucciones a partir del paso 6.

Antes de iniciar con la instalación de su triturador, recomendamos mida el espacio que este ocupara.



	1	2	3	4	5
(Evolution) 250-2	33.0 cm	18.5 cm	6.4 cm	23.4 cm	16.8 cm
(Evolution) 200-2B, -9B	33.0 cm	18.5 cm	6.4 cm	23.4 cm	16.8 cm
(Evolution) 100-2B, -9B	31.1 cm	17.1 cm	6.4 cm	22.2 cm	16.8 cm
Model 66-2, -9	31.8 cm	16.8 cm	6.4 cm	18.5 cm	13.1 cm
Model 56-2, -9	31.8 cm	16.8 cm	6.4 cm	17.3 cm	13.1 cm
Model 46-2, -9	31.8 cm	16.8 cm	6.4 cm	15.9 cm	13.1 cm

INSTALACIÓN



Afloje la tuerca (1) ubicada en la parte superior del sifón (a) con la llave para cañería.

Afloje la tuerca (1) ubicada en la parte superior del tubo de extensión. Retire el tubo de extensión.

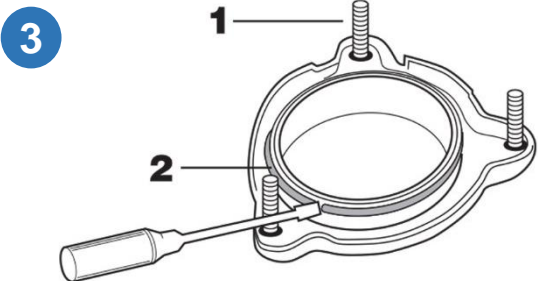
Afloje la tuerca (3) ubicada en la base de la brida del fregadero.



2

Empuje hacia arriba la brida del fregadero a través del orificio y retírela.

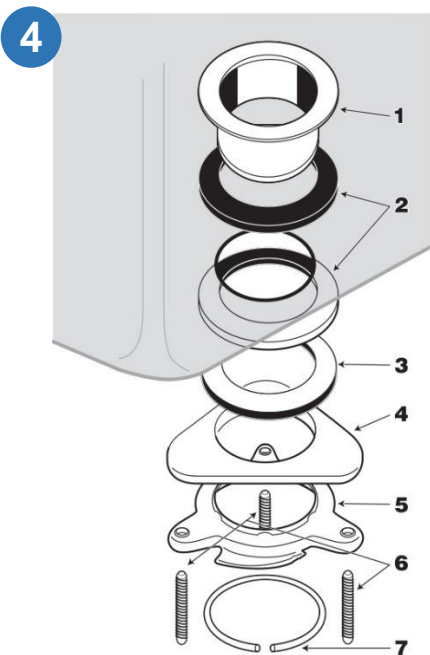
Limpie el área de la brida del fregadero, para eliminar masilla u otros residuos.



3

Gire el conjunto de montaje y afloje los tres tornillos de montaje (1) hasta que pueda acceder el anillo sujetador (2).

Con el destornillador, saque el anillo sujetador de la brida del fregadero. El conjunto de montaje ahora podrá ser removido.



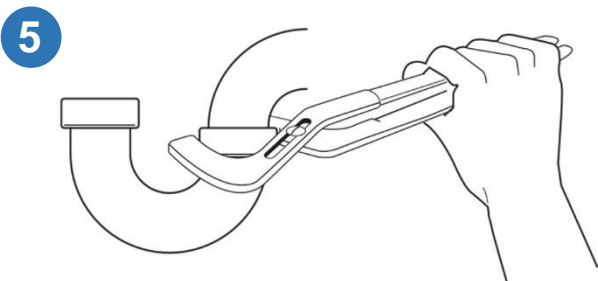
4

Coloque una de las dos juntas de goma (2) debajo de la brida del fregadero (1).

Desde abajo del fregadero, deslice la segunda junta de goma (2), la junta de fibra (opcional) (3) y el anillo de soporte de metal (4) (con la parte plana hacia arriba) sobre la brida del fregadero.

Sosteniendo la segunda junta de goma y el anillo de soporte de metal en su lugar, deslice el anillo de montaje (5) sobre la brida del fregadero de manera tal que quede asentado contra el anillo de soporte y deslice el anillo sujetador (7) sobre la brida del fregadero hasta que quede asegurado en la ranura de la brida.

Apriete los tres tornillos de montaje (6) hasta que el conjunto de montaje quede asentado de manera firme y pareja contra el fregadero.



5

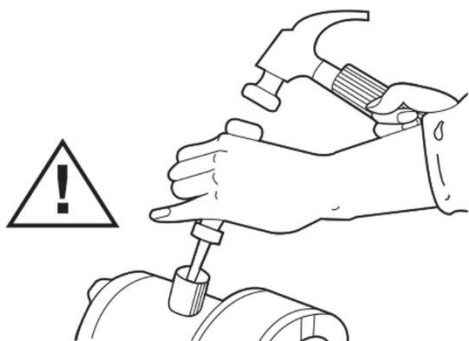
Retire el sifón

Con el barreno para drenaje, retire todo el material de desperdicio endurecido que haya en la línea de drenaje.

INSTALACIÓN CON LAVAVAJILLAS

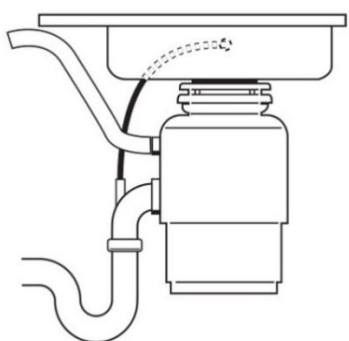
SI NO VA A CONECTAR UN LAVAVAJILLAS AL TRITURADOR, PASE A LA INSTRUCCIÓN 6.

La salida de desagüe de un lavavajillas puede conectarse al triturador a través del acceso de entrada en la parte superior del triturador. Todos los modelos tienen una tapa en la parte interior del tubo de entrada. Una vez que se retira la tapa ciega, no se puede volver a colocar. SI CONECTA EL LAVAVAJILLAS SIN RETIRAR LA TAPA CIEGA, EL LAVAVAJILLAS PUEDE REBALSARSE.

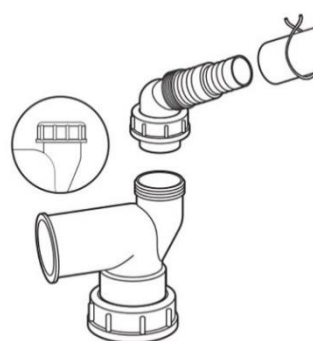


Voltee el triturador de lado e inserte el destornillador en la entrada del lavavajillas, golpee el extremo del mando del destornillador con un martillo hasta que se afloje la tapa ciega moldeada.

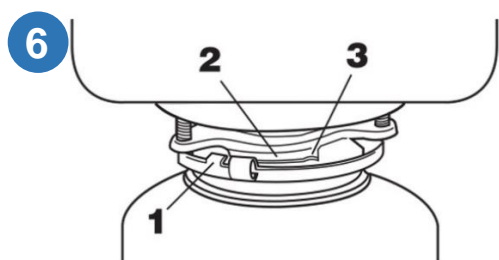
Retire la tapa ciega, ya suelta, del interior del triturador.



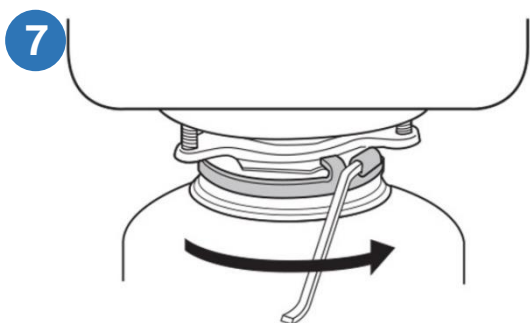
Si el fregadero tiene rebosadero, debe conectarlo a la entrada correspondiente del tubo de evacuación.



Para conectar el rebosadero, retire la tapa ciega del tubo de evacuación desenroscando la tapa del conector del rebosadero.



Coloque el triturador con las tres lengüetas de montaje (1) alineadas para deslizarse sobre los carriles de montaje (2).

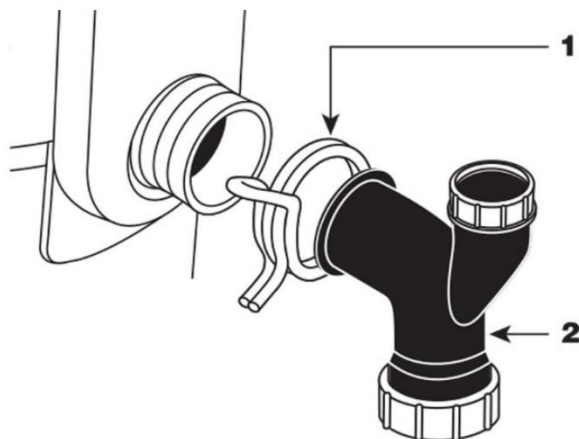


Gire hacia la derecha el anillo de montaje inferior (con una llave pequeña o pinzas ajustables) hasta que las lengüetas de montaje queden aseguradas en los bordes de los carriles del anillo de montaje.

Asegúrese de que las tres lengüetas de montaje queden aseguradas en los bordes.

8.1**SERIE EVOLUTION (200,100)**

Todos los modelos *Evolution* deben conectarse al tubo de evacuación suministrado, usando la abrazadera de resorte de manguera suministrada. Si no los utiliza se anulará la garantía.

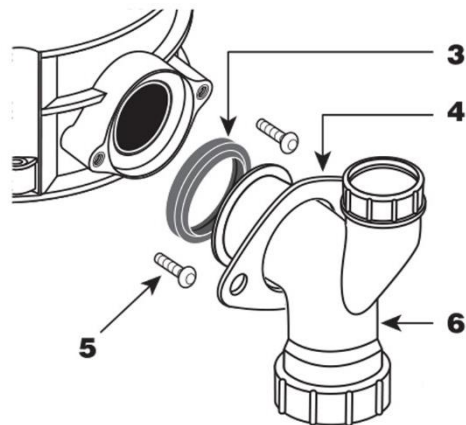


Coloque el tubo de descarga (2) dentro del tubo de salida.

Fíjelo con la abrazadera de resorte de la manguera (1)

8.2**M-SERIES (66,54,46)**

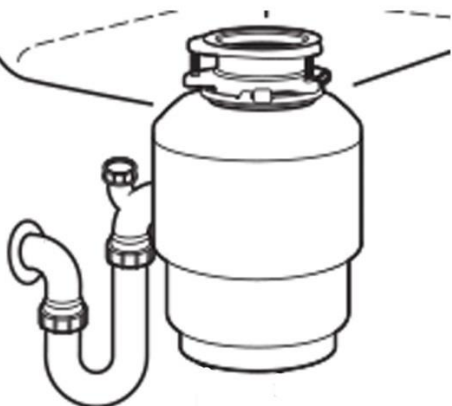
Los modelos de la *M-Series* deben conectarse con todos los accesorios suministrados para su instalación. Si no los utiliza se anulará la garantía.



Coloque la brida de metal (4) sobre el tubo de descarga (6).

Introduzca la junta de goma (3) con el borde de la junta mirando hacia la brida de metal dentro del tubo de descarga.

Asegure la brida de metal y el tubo de descarga al triturador con dos pernos de 13mm (5).

9

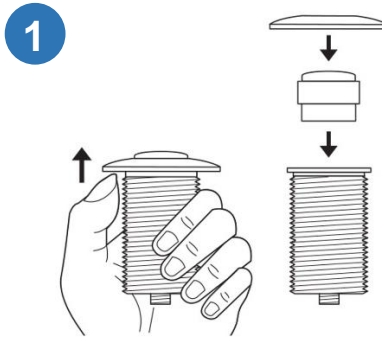
Gire el triturador de manera que el tubo de descarga quede alineado con el sifón de drenaje.

Coloque la tuerca y luego la férula en el tubo de descarga (no suministrado) y ajuste en el sifón de drenaje. (Si tiene un fregadero doble, use un sifón de drenaje para cada lado del fregadero.)

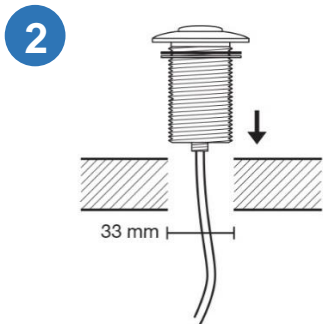
Asegúrese de que el anillo de montaje inferior todavía esté fijado firmemente sobre los bordes de la brida de montaje.

INSTALACIÓN DE BOTÓN DE AIRE

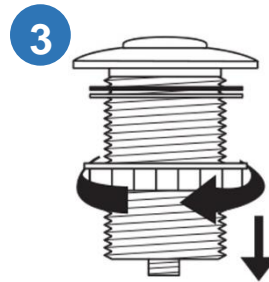
Los trituradores *Evolution 200*, *Evolution 100*, Modelo 66 y Modelo 56 incluyen un interruptor de aire incorporado (acabados de cromo y níquel cepillado). Un interruptor de aire activa y apaga la unidad enviando un pulso de aire a la caja de control.



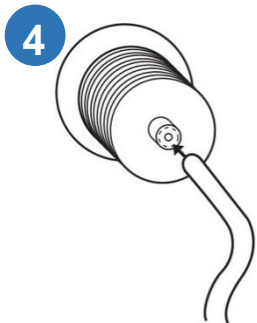
El interruptor de aire tiene dos acabados de botón diferentes. Si desea cambiar el acabado del botón, solo tiene que sacar el botón instalado y colocar el otro acabado de botón sobre el fuelle.



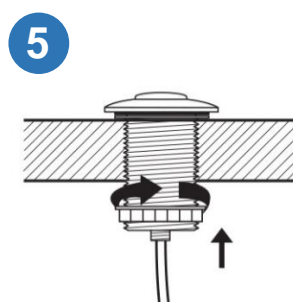
Perfore un orificio de 33mm de ancho en donde desee colocar el botón.



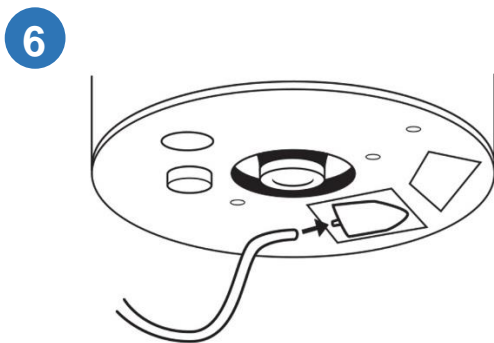
Retire la tuerca del fuelle del botón



Introduzca un extremo del tubo de PVC en el canal del fuelle del botón y pase el otro extremo a través del orificio de la mesa, y luego a través de la tuerca por debajo de la mesa.



Coloque el fuelle del botón en el orificio y ajuste con la mano la tuerca debajo de la mesa hasta que quede firme, sin apretarla excesivamente. **No utilice una llave para ajustar la tuerca.**



Tome el otro extremo del tubo de aire y presiónelo firmemente sobre el canal del interruptor de aire, que se encuentra en la parte inferior del triturador de desechos.

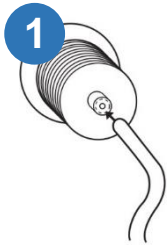
Instalación con apagador

Si no está totalmente familiarizado con la energía eléctrica, comuníquese con un electricista calificado para conectar el triturador al circuito eléctrico.

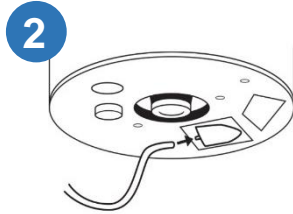
Si se utiliza un enchufe de tres patas con conexión a tierra, el enchufe debe introducirse en un receptáculo de tres orificios con conexión a tierra.

No cambie el enchufe que viene con el aparato (si esta instrucción es aplicable).

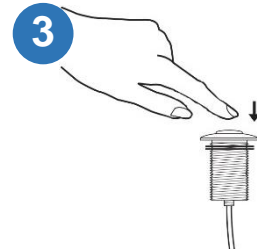
Los trituradores vienen apagados de fábrica, si su triturador incluye botón de aire y desea instalar un apagador de pared en lugar del botón es necesario encender el triturador con el botón de aire antes de instalar el apagador, de lo contrario su triturador no encenderá.



1 Inserte el tubo de PVC en el canal del fuelle del botón.

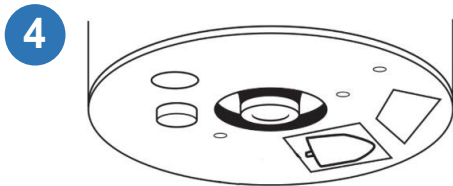


2 Inserte el tubo de PVC en el canal del interruptor de aire.



3 Presiona el botón de aire.

Una vez realizado lo anterior puede iniciar a conectar el apagador de pared.



4 Afloje el tornillo que está en la parte de abajo del triturador y conecte los polos.



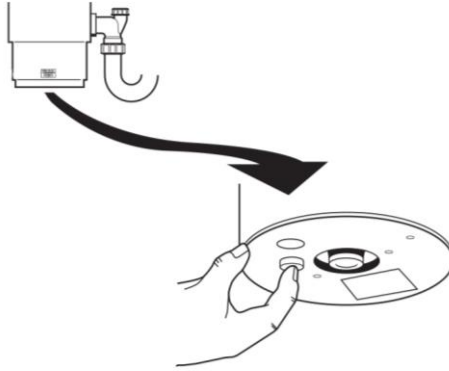
5 Conectar el otro extremo del cable en el apagador (no suministrado).

Conectar el triturador a la fuente de corriente (2) y encender el apagador (1) para corroborar que enciende el triturador,

RECOMENDACIONES

- Conservar la llave tipo Allen que viene con el kit de instalación
- Si su triturador llega a presentar fallas, antes de desmontar el equipo llame a un centro de servicio.
- **Si su triturador no prende, presione el botón de *Reset*:**

En caso de que el triturador no encienda, puede ser por las variaciones de corriente que hay cuando se va la luz o cuando el triturador se sobrecalienta, en ambos casos el triturador para protegerse bota el botón rojo que se encuentra en la parte de abajo del triturador. En este caso se debe de presionar el botón rojo y posteriormente encender el triturador. En dado caso de no funcionar llamar al centro de atención a clientes.



- **Si su triturador hace un ruido como “zumbido”:**

Cuando su triturador hace un sonido como zumbido esto puede indicar que hay algo atorado en la cámara de trituración. En este caso es necesario tomar la llave tipo Allen que viene en el kit de instalación y buscar en la parte posterior el orificio central y girar en sentido contrario hasta destrabar el triturador. Posteriormente debe de retirar el artículo que estaba atorado.

